

Adnotacje urzędowe :

Adres obiektu:  
Województwo: **Iubelskie**  
Powiat: **bialski**  
Gmina: **Biała Podlaska**  
Obręb: **0001**  
Jednostka: 066101\_1  
Działka: **3154, 3161, 650, 664, 705,  
674, 787, 805, 109/2**

Nazwa i adres Inwestora:  
**Gmina Miejska Biała Podlaska**  
**ul. Marszałka Józefa Piłsudskiego 3**  
**21-500 Biała Podlaska**

Nazwa i adres Jednostki Projektowej:



**Biuro Projektów Budowlanych Sp. z o.o.**  
tel. 723-071-098  
email:biuro@bpb.net.pl

Stadium projektu:

## Projekt Budowlany

*Zadanie: Przebudowa ul. Szymanowskiego w Białej Podlaskiej*

Nazwa opracowania:

### Załączniki

**Branża:** wielobranżowa

**Kod CPV:** 71320000-7

*Kategoria obiektu budowlanego: XXV - Drogi i kolejowe drogi szynowe*

<i>Funkcja:</i>	<i>Imię i nazwisko:</i>	<i>Branża:</i>	<i>Specjalność i nr uprawnień:</i>	<i>Podpis:</i>
Projektant	mgr inż. Paweł Gontarek	drogowa	<b>MAZ/0024/PBD/20</b> projektowanie w specjalności inżynierskiej drogowej bez ograniczeń	
Sprawdzający	mgr inż. Dariusz Tomasz Grzegorski	drogowa	<b>MAZ/0372/PBD/22</b> projektowanie w specjalności inżynierskiej drogowej bez ograniczeń	
Projektant	mgr inż. Agata Piotrowska	sanitarna	<b>KUP/0076/PBS/23</b> projektowania w specjalności instalacyjnej w zakresie sieci, instalacji i urządzeń cieplnych, wentylacyjnych, gazowych, wodociągowych i kanalizacyjnych bez ograniczeń	
Projektant	tech. Marian Świechowicz	elektryczna	<b>UAN-IV/8346/129/TO/88</b> projektowanie w specjalności instalacyjno-inżynierskiej w zakresie instalacji elektrycznych	
Opracowujący	mgr inż. Rafał Grenda-Wońkow	drogowa	---	
Opracowujący	Angelika Lesińska	drogowa	---	

<i>Nr umowy:</i>	<i>Data:</i>	<i>Nr tomu:</i>	<i>Nr teczki:</i>	<i>Nr egzemplarza:</i>
<b>ZP.272.104.2024.IMO2</b>	<b>42/2025</b>	<b>3/3</b>	<b>1/1</b>	<b>1/4</b>



**Biuro Projektów Budowlanych Sp. z o.o.**  
Tel. 723-071-098  
email: [biuro@bpb.net.pl](mailto:biuro@bpb.net.pl)

---

## SPIS TREŚCI:

INFORMACJA DOTYCZĄCA BEZPIECZEŃSTWA I OCHRONY ZDROWIA.....	3
1. Podstawa opracowania.....	4
2. Zakres robót dla całego zamierzenia budowlanego oraz kolejność realizacji poszczególnych obiektów.....	4
3. Wykaz istniejących obiektów budowlanych.....	5
4. Wykaz elementów zagospodarowania terenu, które mogą stwarzać zagrożenie bezpieczeństwa zdrowia i ludzi.....	5
5. Wykaz przewidywanych zagrożeń występujących podczas realizacji robót budowlanych.....	5
6. Sposób prowadzenia instruktażu pracowników przez przystąpieniem do realizacji robót szczególnie niebezpiecznych .....	5
7. Wykaz środków technicznych i organizacyjnych, zapobiegających niebezpieczeństwom wynikającym z wykonywania robót budowlanych w strefach szczególnego zagrożenia zdrowia lub w ich sąsiedztwie, w tym zapewniających bezpieczną i sprawną komunikację, umożliwiającą szybką ewakuację na wypadek pożaru, awarii i innych zagrożeń.....	6
8. Przepisy BHP.....	8
UZGODNIENIA I OPINIE.....	9

## INFORMACJA DOTYCZĄCA BEZPIECZEŃSTWA I OCHRONY ZDROWIA BRANŻY DROGOWEJ

### PRZEDMIOT OPRACOWANIA :

*"Przebudowa ul. Szymanowskiego w Białej Podlaskiej"*

**KATEGORIA OBIEKTU:** XXV – drogi i kolejowe drogi szynowe  
**INWESTOR:** Gmina Miejska Biała Podlaska  
ul. Marszałka Józefa Piłsudskiego  
21-500 Biała Podlaska  
**JEDNOSTKA PROJEKTOWA:** Biuro Projektów Budowlanych Sp. z o.o.  
ul. Al. Grunwaldzka 56/202  
80-241 Gdańsk  
**ADRES OBIEKTU:** gmina Biała Podlaska  
powiat bialski  
woj. lubelskie

### POŁOŻENIE OBIEKTU:

Działki nr ew.: 3154, 3161, 650, 664, 705, 674, 787, 805, 109/2  
Obręb ewidencyjny: 0001  
Jednostka ewidencyjna: 066101\_1

REALIZACJA	IMIĘ I NAZWISKO	DATA	PODPIS
PROJEKTANT	mgr inż. Paweł Gontarek MAZ/0024/PBD/20	04/2025	
SPRAWDZAJĄCY	mgr inż. Dariusz Grzegorski MAZ/0372/PBD/22	04/2025	
PROJEKTANT	mgr inż. Agata Piotrowska KUP/0076/PBS/23	04/2025	
PROJEKTANT	tech. Marian Świechowicz UAN-IV/8346/129/TO/88	04/2025	
OPRACOWUJACY	mgr inż. Rafał Grenda-Wońkow	04/2025	
OPRACOWUJACY	Angelika Lesińska	04/2025	

## 1. Podstawa opracowania

Rozporządzenie Ministra Infrastruktury z dnia 23 czerwca 2003 r. w sprawie informacji dotyczącej bezpieczeństwa i ochrony zdrowia (Dz. U. z 2003 r., Nr 120, poz. 1126).

## 2. Zakres robót dla całego zamierzenia budowlanego oraz kolejność realizacji poszczególnych obiektów

Kolejność realizacji oraz zakres zamierzenia budowlanego jest następujący:

- - zabezpieczenie terenu budowy,
- - wykonanie pomiarów liniowych,
- - wycinka drzew i krzewów,
- - wytyczenie punktów charakterystycznych oraz wysokościowych,
- zebranie warstwy humusu na odkład,
- wykonanie robót ziemnych mechanicznych oraz częściowo ręcznych,
- wykonanie zabezpieczeń wykopów,
- - wykonanie (w razie konieczności) odwodnienia wykopów,
- - zabezpieczenie istniejącego uzbrojenia w obrębie wykopu,
- układanie kanałów kanalizacji deszczowej,
- budowa studzienek rewizyjnych,
- budowa wpustów deszczowych,
- montaż i stawianie słupów energetycznych,
- układanie kabla energetycznego i bednarki uziemiającej w wykopie,
- wykonanie zabezpieczeń antykorozyjnych elementów sieci,
- wykonanie podsypki, obsypki i zasypki uzbrojenia,
- wykonanie próby szczelności kanałów,
- zasypanie wykopów,
- montaż opraw oświetleniowych,
- podłączenie kabli oraz przewodów,
- podłączenie przebudowanych urządzeń pod napięciem,
- wbudowanie krawężników, oporników oraz obrzeży betonowych,
- wykonanie zieleńców,
- wykonanie warstw podbudowy,
- wykonanie nawierzchni z betonu asfaltowego,
- wykonanie poboczy,
- wykonanie zjazdów z kostki betonowej,
- wykonanie skrzyżowań wyniesionych, przejścia dla pieszych, jezdni, skrajni z kostki betonowej,
- wykonanie drogi dla pieszych z kostki betonowej,
- wykonanie oznakowania poziomego i pionowego,
- wykonanie robót wykończeniowych oraz inwentaryzacji powykonawczej.

Prace wykonywać pod stałym, fachowym nadzorem technicznym, zgodnie z projektem i obowiązującymi przepisami ze szczególnym uwzględnieniem przepisów BHP.

### **3. Wykaz istniejących obiektów budowlanych**

W obszarze inwestycji występują:

- droga o nawierzchni asfaltowej,
- drogi o nawierzchni żwirowej,
- zjazdy indywidualne,
- uzbrojenie podziemne,
- napowietrzne linie energetyczne,
- słupy oświetleniowe,
- ogrodzenia,
- drzewa i krzewy.

### **4. Wykaz elementów zagospodarowania terenu, które mogą stwarzać zagrożenie bezpieczeństwa zdrowia i ludzi**

Na obszarze inwestycji znajdują się obiekty mogące stwarzać zagrożenie bezpieczeństwa i zdrowia ludzi. Zaliczyć można do nich:

- słupy oświetleniowe,
- napowietrzne linie energetyczne,
- uzbrojenie podziemne,
- drogi publiczne z aktywnym ruchem pojazdów oraz pieszych.

### **5. Wykaz przewidywanych zagrożeń występujących podczas realizacji robót budowlanych**

Podczas realizacji robót mogą występować zagrożenia związane z:

- robotami przygotowawczymi, ziemnymi, nawierzchniowymi i wykończeniowymi,
- potrąceniami pracowników drogowych przez maszyny pracujące w bezpośrednim procesie technologicznym budowy,
- pracami w pobliżu czynnych linii energetycznych oraz sieci wodociągowej,
- mogącym występować niezainwentaryzowanym uzbrojeniem podziemnym,
- pracami w wykopach o głębokości do 2,5m.

### **6. Sposób prowadzenia instruktażu pracowników przed przystąpieniem do realizacji robót szczególnie niebezpiecznych**

Wykonawca przed przystąpieniem do robót budowlanych zobowiązany jest opracować instrukcję bezpiecznego ich wykonywania i zaznajomić z nią pracowników w zakresie wykonywanych przez nich robót.

Bezpośredni nadzór nad BHP na stanowiskach pracy sprawują odpowiednio Kierownik Robót oraz Majster Budowy/Inżynier Budowy, stosownie do zakresu ich obowiązków.

Pracodawca ma obowiązek ustalić wykaz prac szczególnie niebezpiecznych na budowie oraz sposoby postępowania przy wykonywaniu tych prac.

Pracownicy na palcu budowy powinni być wyposażeni w odpowiedni dla danej pracy sprzęt ochrony osobistej lub zbiorowej oraz powinni być wyposażeni w odzież roboczą i ochronną według obowiązujących tabel i norm. Zobowiązuje się pracowników do stosowania ich zgodnie z przeznaczeniem.

Dla pracowników powinny być prowadzone szkolenia BHP. Rodzaje szkoleń według Rozporządzenia Ministra Pracy i Polityki Socjalnej z dnia 25.05.1996r. w sprawie szczególnych zasad szkolenia w dziedzinie BHP (Dz. U. 1996/62/285) są następujące:

- szkolenie wstępne ogólne,
- szkolenie wstępne stanowiskowe,
- szkolenie wstępne podstawowe,
- szkolenie okresowe.

Podczas szkolenia na każdym etapie należy zapoznać pracowników z ryzykiem zawodowym związanym z wykonywaną pracą na poszczególnych stanowiskach pracy oraz sposobem stosowania podczas pracy środków ochrony osobistej, zabezpieczających przed skutkami zagrożeń, np.: kaski, szelki, okulary ochronne, odzież ochronna itp.

W czasie wykonywania wykopów w miejscach dostępnych dla osób niezatrudnionych przy tych robotach należy wokół wykopów, pozostawionych na czas zmroku i nocy, ustawić balustrady zaopatrzone w światło ostrzegawcze. Jeżeli teren, na którym są wykonywane roboty ziemne, nie może być ogrodzony, wykonawca robót powinien zapewnić stały jego dozór.

Roboty prowadzone w pasie drogowym wymagają wprowadzenia tymczasowej organizacji ruchu, zgodnie z zatwierdzonym projektem organizacji ruchu opracowanym przez wykonawcę robót (rozporządzenie Ministra Infrastruktury z dnia 23 września 2003r. w sprawie szczegółowych warunków zarządzania ruchem na drogach oraz wykonywania nadzoru nad tym zarządzeniem – Dz. U. Nr 177 , poz. 1729).

## **7. Wykaz środków technicznych i organizacyjnych, zapobiegających niebezpieczeństwom wynikającym z wykonywania robót budowlanych w strefach szczególnego zagrożenia zdrowia lub w ich sąsiedztwie, w tym zapewniających bezpieczną i sprawną komunikację, umożliwiającą szybką ewakuację na wypadek pożaru, awarii i innych zagrożeń**

Przewiduje się następujące środki techniczne i organizacyjne zapobiegające niebezpieczeństwom wynikającym z wykonywania robót budowlanych:

- sprawdzenie aktualności szkoleń, uprawnień i badań pracowników,

- sprawdzenie dokumentów eksploatacyjnych maszyn i urządzeń,
- sprawdzenie atestów materiałów budowlanych,
- teren budowy powinien być oznakowany tablicami ostrzegawczymi,
- ustawienie tablicy informacyjnej budowy,
- strefy szczególnie niebezpieczne powinny dodatkowo być ogrodzone i oznakowane dla uniemożliwienia dostępu osobom postronnym,
- ustawienie oznakowania zgodnie z projektem czasowej organizacji ruchu,
- materiały budowlane należy składać w wyznaczonych miejscach odpowiednio do tego celu przygotowanych,
- substancje i materiały niebezpieczne należy przechowywać w opakowaniach producenta,
- instalacje elektryczne na placu budowy realizuje się w postaci przewodów ruchomych o długości nie przekraczającej 50,0 m do poszczególnych odbiorników,
- urządzenia i instalacje należy poddawać okresowym przeglądom, pomiarom i próbom w terminach określonych przez pracowników dozoru i w instrukcji eksploatacji,
- zabrania się urządzania stanowisk pracy i składowisk bezpośrednio pod napowietrznymi liniami energetycznymi lub w odległościach mniejszych niż określone w odpowiednich przepisach zależnie od napięcia dla danych linii,
- skrzynki rozdzielcze (rozdzielnice) należy zabezpieczyć przed dostępem osób nieupoważnionych,
- miejsca pracy powinny być należycie oświetlone, w przypadku konieczności stosowania oświetlenia sztucznego jego konstrukcja nie może powodować zagrożenia porażeniem,
- Inwestor jest zobowiązany zawiadomić właściwego inspektora pracy na 7 dni przed rozpoczęciem budowy,
- wszystkie roboty należy prowadzić zgodnie z przyjętą technologią ich wykonania,
- wszystkie roboty należy prowadzić zgodnie z obowiązującymi zasadami BHP,
- stosowanie niezbędnych środków ochrony indywidualnej obowiązuje wszystkie osoby przebywające na terenie budowy,
- zabrania się wykonywania prac bez polecenia bezpośredniego przełożonego oraz poruszania się po terenie nie związanym bezpośrednio z powierzonymi zadaniami,
- wszyscy pracownicy są zobowiązani do niezwłocznego zawiadomienia przełożonego o dostrzeżonych nieprawidłowościach dotyczących BHP z jednoczesnym ostrzeżeniem o ewentualnych zagrożeniach współuczestników oraz inne osoby znajdujące się w rejonie zagrożenia,
- każdy pracownik musi być poinformowany, że wszystkie przepisy i instrukcje dotyczące BHP znajdują się w biurze kierownika budowy,
- zapewnienie koniecznej ilości sprzętu ppoż. na poszczególnych stanowiskach i maszynach,
- zorganizowanie ochrony maszyn i sprzętu oraz prowadzonych robót.



## 8. Przepisy bhp

Ujęte w odpowiednich dokumentach normatywnych obowiązują wykonawców robót oraz pracowników nadzorujących i kierujących robotami bezpośrednio i pośrednio. Pracownicy powinni znać odpowiednie zasady BHP w zakresie zajmowanego stanowiska lub wykonywanych robót. Przyjęcie do wiadomości i dokładną znajomość przepisów powinien potwierdzić swoim podpisem. Należy przeprowadzić dodatkowy instruktaż w sprawie:

- pracy w bezpośrednim sąsiedztwie czynnego sprzętu budowlanego,
- trybu dopuszczenia do pracy w wykopach oraz przy czynnym uzbrojeniu terenu,
- określenia zasad postępowania w przypadku wystąpienia zagrożenia,
- określenia środków ochrony indywidualnej, zabezpieczających przed skutkami zagrożeń,
- określenia zasad bezpośredniego nadzoru nad pracami niebezpiecznymi wraz z wyznaczeniem osób odpowiedzialnych za nadzór,
- określenia sposobu przechowywania i przemieszczania materiałów urządzeń na terenie budowy,
- wskazania środków technicznych i organizacyjnych zabezpieczających niebezpieczeństwom wynikającym z wykonywania robót budowlano – montażowych,
- wskazania miejsca przechowywania dokumentacji budowy oraz dokumentów niezbędnych do prawidłowej eksploatacji maszyn i innych urządzeń technicznych,
- środków technicznych i organizacyjnych zapobiegających niebezpieczeństwom wynikającym z wykonania robót budowlanych w strefach szczególnego zagrożenia zdrowia lub w ich sąsiedztwie, w tym zapewniających bezpieczną i sprawną komunikację umożliwiającą szybką ewakuację na wypadek pożaru, awarii i innych zagrożeń.

Wykonawca winien przed przystąpieniem do robót opracować:

- zasady dopuszczeń do pracy w wykopach oraz przy czynnym uzbrojeniu terenu,
- plan bezpieczeństwa i ochrony zdrowia uwzględniający specyfikę obiektu budowlanego, warunki prowadzenia robót budowlano-montażowych i przepisy BHP, zawierający następujące informacje,
- projekt organizacji ruchu na czas robót i uzyskać jego zatwierdzenie u zarządcy drogi,
- plan zagospodarowania placu budowy z rozmieszczeniem wewnętrznych ciągów komunikacyjnych, granic stref ochronnych, urządzeń przeciwpożarowych, sprzętu ratunkowego,
- zakres robót i kolejność poszczególnych etapów robót,
- informacje dotyczące wydzielania i oznakowania miejsca prowadzenia robót stwarzających zagrożenie.

Oznakowanie zorganizować zgodnie z obowiązującymi przepisami i instrukcjami.

## **UZGODNIENIA I OPINIE**

**URZĄD MIASTA BIAŁA PODLASKA**

Wydział Dróg  
Referat Budowy Dróg  
ul. Marszałka Józefa Piłsudskiego 3  
21-500 Biała Podlaska  
tel. 83 341 61 00, 83 341 69 96  
fax 83 343 70 64, e-mail: [biapodlaska.pl](mailto:biapodlaska.pl)

Biała Podlaska, dnia 05 listopada 2024 r.

Bd.7043-29.2024.ADY5

Biuro Projektów Budowlanych  
- WPŁYWO -  
2024-11-18  
428/24  
428/24

**Biuro Projektów Budowlanych Sp. z o.o.**  
**ul. Aleje Grunwaldzkie 56/202**  
**80-241 Gdańsk**

**Warunki techniczne**

**do projektowania oświetlenia ulicznego ul. Szymanowskiego**

W odpowiedzi na pismo z dnia 30.10.2024 r. (data wpływu 31.10.2024 r.), znak: L.dz. 831/2024 dotyczące umowy nr ZP.272.104.2024.IMO2 na sporządzenie dokumentacji projektowej pn. „Przebudowa ul. Szymanowskiego w Białej Podlaskiej” przesyłam warunki techniczne do projektowania oświetlenia ulicznego ulicy Szymanowskiego w Białej Podlaskiej.

**1. Zasilanie**

Podstawą do projektowania zasilania sieci oświetlenia ulicznego oraz oświetlenia przejść dla pieszych są **warunki przyłączenia wydane przez operatora systemu dystrybucyjnego** obsługującego rejon Miasta Biała Podlaska, tj. PGE Dystrybucja S.A., Rejon Energetyczny Biała Podlaska, ul. Brzeska 166, 21-500 Biała Podlaska. Wniosek o warunki przyłączenia wypełnia projektant na podstawie określonej mocy przyłączeniowej projektowanego obiektu. Podczas projektowania szafy oświetleniowej należy zwrócić uwagę na możliwie równe obciążenie poszczególnych faz.

**2. Parametry fotometryczne**

Parametry fotometryczne należy określić zgodnie z normą **PN-EN 13201-1, -2, -3, -4, -5 Oświetlenie dróg** oraz wytycznymi **WR-D-41-4 Część 4: Projektowanie oświetlenia przejść dla pieszych**. Każdorazowo należy określić klasę oświetleniową miejsca w którym projektuje się oświetlenie. W przypadku długich odcinków lub odcinków ze zmiennymi warunkami należy określić klasy oświetleniowe dla każdego przypadku oświetleniowego oddzielnie. Warunkiem dopuszczenia rozwiązania technicznego są obliczenia fotometryczne potwierdzające spełnienie wymagań fotometrycznych przez projektowane urządzenia.

**3. Urządzenia**

Jeśli w okolicy znajduje się **istniejąca** sieć elektroenergetyczna oświetlenia ulicznego w **technologii LED**, posadowiona na słupach aluminiowych lub stalowych, zaleca się projektowanie urządzeń nawiązując kształtem i wyglądem do istniejącej sieci. Przyjęte urządzenia należy uzgodnić z Zarządcą Drogi. Pozwoli to na ujednolicenie wyglądu infrastruktury na terenie Miasta Biała Podlaska.



### 3.1. Szafy oświetlenia ulicznego

Projektowane szafy oświetlenia ulicznego należy lokalizować w pasie drogowym. Każdą szafę należy wyposażać co najmniej w rozłącznik, system sterowania oświetleniem w postaci sterownika ze zdalnym dostępem, przełącznik wyboru sterowania załączeniem oświetlenia (załączenie automatyczne/załączenie ręczne), odpowiednie zabezpieczenia przeciwprzepięciowe i nadprądowe. Pozostałe wymagane elementy wyposażenia określa projektant. Należy zwrócić uwagę na wzajemną lokalizację szafy oświetleniowej i złącza kablowego licznikowego wykonywanego przez Operatora Systemu Dystrybucyjnego. W przypadku projektowania oświetlenia na budowanej, przebudowywanej lub rozbudowywanej drodze budowa przyłącza przez OSD może prowadzić do utraty gwarancji wykonawcy branży drogowej. Z tego powodu zaleca się lokalizację szafy oświetleniowej w taki sposób, aby przyłącze nie wymagało wykonywania robót w obrębie jezdni. Jeśli to możliwe to należy także unikać konieczności rozbiórki w szczególności dróg rowerowych, zwłaszcza o nawierzchni z betonu asfaltowego a także chodników.

### 3.2. Oprawy

Wszystkie nowe oprawy oświetleniowe na terenie Miasta Białą Podlaska należy projektować jako oprawy w technologii LED. Moc projektowanych źródeł światła należy dostosować do określonej sytuacji oświetleniowej mając jednocześnie na uwadze racjonalne zużycie energii. Przy projektowaniu należy uwzględnić degradację parametrów opraw. Wszystkie projektowane oprawy muszą posiadać ograniczniki przepięć. Sugeruje się dobieranie opraw o konstrukcji zamkniętej, stopniu zabezpieczenia co najmniej IP66, ograniczających emitowanie światła ponad linię horyzontu oraz z możliwością sterowania. Projektowane oprawy powinny charakteryzować się wysoką żywotnością, tj. parametr  $LxBy$  na poziomie co najmniej L90B10, 100 000h.

### 3.3. Słupy i wysięgniki

Zaleca się słupy wykonane z aluminium, anodowane lub stalowe. W szczególnych przypadkach, gdy istnieje większe ryzyko porażeniem dopuszcza się słupy kompozytowe. Wysokość słupa powinna być dopasowana do wymagań określonej klasy oświetlenia drogi oraz do wysokości słupów sąsiednich jeśli takie występują oraz jeśli takie rozwiązanie jest poprawne z punktu widzenia wiedzy technicznej. Długość, wysokość i kąt wysięgnika należy dobrać do rozpatrywanej sytuacji oświetleniowej kierując się przede wszystkim funkcjonalnością oraz zwracając uwagę a parametry mechaniczne słupa. Kąty wysięgnika oraz nachylenia oprawy powinny być dobrane w taki sposób, aby oprawa nie powodowała zanieczyszczenia światłem. Na słupach należy umieścić naklejki zawierające co najmniej nr słupa, nr obwodu oraz nr szafy oświetleniowej z której obwód jest zasilany.

### 3.4. Kable, przewody i złącza słupowe

Zasilanie latarni projektuje się kablami z żyłami aluminiowymi lub z żyłami miedzianymi o przekroju wynikającym z obliczeń. Prowadzenie kabli powinno odbywać się w całości w granicach pasa drogowego. Dopuszcza się kable 4-żyłowe oraz 5-żyłowe, z zastrzeżeniem konieczności ułożenia bednarki o wymiarach nie mniejszych niż 25x4 mm w przypadku zastosowania kabla 4-żyłowego. Złącza słupowe należy dostosować do projektowanej klasy ochronności całości urządzenia (latarni oświetleniowej). W przypadku zwiększonej szansy uszkodzenia na skutek przepięcia dopuszcza się złącza słupowe z ogranicznikami przepięć (oprócz ograniczników zamontowanych w oprawie i szafie

oświetleniowej). Przewody łączące słupowe z oprawami należy dostosować do mocy opraw i założonej klasy ochronności całości urządzenia.

#### 4. Zagospodarowanie terenu

Projekt oświetlenia znajdującego się na terenie historycznego układu urbanistycznego miasta Biała Podlaska, wpisanego do rejestru zabytków pod nr A/656 a także na innych terenach objętych ochroną konserwatorską należy bezwzględnie uzgodnić z Wojewódzkim Urzędem Ochrony Zabytków, Delegatura w Białej Podlaskiej. Wszelkie skrzyżowania z sieciami uzbrojenia terenu niebędącymi własnością Gminy Miejskiej Biała Podlaska należy uzgodnić z właścicielami lub zarządcami przedmiotowych sieci.

Projektowane latarnie oświetleniowe należy lokalizować poza skrajnią drogi określoną w **Rozporządzeniu Ministra Infrastruktury w sprawie przepisów techniczno-budowlanych dotyczących dróg publicznych** (Dz. U. poz. 1518 z 2022 r. z późn. zmianami). **Różnica rzędnych terenu i fundamentu nie powinna wynosić więcej niż 2 cm.** Domyślnie wszystkie linie oświetlenia ulicznego projektuje się jako linie kablowe. Podczas projektowania linii kablowych zasilających oświetlenie uliczne, a także stanowisk słupowych oświetlenia oraz innych urządzeń należy starać się ochronić istniejące drzewa. W przypadku zbliżeń projektowanych elementów należy ich lokalizację i sposób zabezpieczenia uzgodnić w **Wydziale Gospodarki Komunalnej i Ochrony Środowiska** Urzędu Miasta Biała Podlaska.

#### 5. Uwagi końcowe

1. Opracowanie dokumentacji powinno być wykonane przez osobę posiadającą uprawnienia budowlane do projektowania w specjalności instalacyjnej w zakresie sieci, instalacji i urządzeń elektrycznych i elektroenergetycznych.
2. Wszelkie rozwiązania projektowe powinny być zgodne z obowiązującymi zasadami wiedzy technicznej oraz przepisami prawa, m.in.:
  - a. Ustawą z dnia 10 kwietnia 2003 r. o szczególnych zasadach przygotowania i realizacji inwestycji w zakresie dróg publicznych (Dz. U. z 2024 r., poz. 311, z późn.zm.);
  - b. Ustawą z dnia 7 lipca 1994 r. Prawo budowlane (Dz. U. z 2024 r. poz. 725 z późn.zm.);
  - c. Ustawą z dnia 21 marca 1985 r. o drogach publicznych (Dz. U. z 2024 r. poz. 320 z późn.zm.);
  - d. Rozporządzeniem Ministra Rozwoju z dnia 11 września 2020 r. w sprawie szczegółowego zakresu i formy projektu budowlanego (Dz. U. z 2022r. poz. 1679 z późn.zm.);
  - e. Ustawą z dnia 11 września 2019 r. Prawo zamówień publicznych (Dz. U. z 2024 r. poz. 1320 z późn. zm.);
  - f. Rozporządzeniem Ministra Rozwoju i Technologii z dnia 20 grudnia 2021 r. w sprawie określenia metod i podstaw sporządzania kosztorysu inwestorskiego, obliczania planowanych kosztów prac projektowych oraz planowanych kosztów robót budowlanych określonych w programie funkcjonalno-użytkowym (Dz. U. z 2021 r. poz. 2458);
  - g. Rozporządzeniem Ministra Rozwoju i Technologii z dnia 20 grudnia 2021 r. w sprawie szczegółowego zakresu i formy dokumentacji projektowej, specyfikacji technicznych wykonania i odbioru robót budowlanych oraz programu funkcjonalno-użytkowego (Dz.U. z 2021 r. poz. 2454);
  - h. Rozporządzeniem Ministra Infrastruktury z dnia 6 czerwca 2022 r. w sprawie przepisów techniczno-budowlanych dotyczących dróg publicznych (Dz.U. 2022 poz. 1518);

- i. polskimi oraz europejskimi normami.
3. Termin ważności niniejszych warunków technicznych ustala się na 24 miesiące od daty ich doręczenia.

NACZELNIK WYDZIAŁU DRG

  
mgr inż. Renata Tychmanowicz



BP-I.5183.6.12.2024.PZ1

Biała Podlaska, dnia 25 listopada 2024r.

**BIURO PROJEKTÓW BUDOWLANYCH SP. Z O.O.  
ul.Aleje Grunwaldzkie 56/202, 80-241 Gdańsk**

**Opinia w sprawie: występowania stanowisk archeologicznych, obiektów zabytkowych i kulturowych wpisanych do rejestru zabytków oraz ujętych w wojewódzkiej ewidencji zabytków oraz sposobu postępowania z nimi w związku z planowaną przebudową ul.Szymanowskiego w Białej Podlaskiej;**

W odpowiedzi na wniosek Biura Projektów Budowlanych Sp. z o.o. znak pisma L.dz.829/2024 z dnia 30.10.2024r, dotyczący udostępnienia informacji na temat występowania stanowisk archeologicznych, obiektów zabytkowych i kulturowych wpisanych do rejestru zabytków oraz ujętych w wojewódzkiej ewidencji zabytków zlokalizowanych w pasie planowanej inwestycji na obszarze miasta Biała Podlaska, gm.loco, w związku z przebudową ul.Szymanowskiego, w dz.nr ewid. 31.54.3161, 650, 664, 705, 674, 787, 805, 109/2, 819 obręb 0001 Biała Podlaska, zgodnie z Planem sytuacyjnym autorstwa mgr inż. Pawła Gontarka z lutego 2024r, **Wojewódzki Urząd Ochrony Zabytków w Lublinie Delegatura w Białej Podlaskiej, zawiadamia iż na wskazanym terenie nie są zlokalizowane stanowiska archeologiczne, obiekty zabytkowe i kulturowe, wpisane do rejestru zabytków oraz ujęte w wojewódzkiej ewidencji zabytków.**

**Arkadiusz**  
**Bojczuk; z**  
**up. LWKZ**  
Elektronicznie  
podpisany przez  
Arkadiusz Bojczuk;  
z up. LWKZ  
Data: 2024.11.27  
10:10:27 +01'00'

**mgr inż. arch. Arkadiusz Bojczuk**  
**z up. Lubelskiego Wojewódzkiego**  
**Konserwatora Zabytków**  
**Kierownik Delegatury w Białej**  
**Podlaskiej**  
/podpis elektroniczny/

Otrzymują :

1. adresat ;
2. a/a;



**D E C Y Z J A**  
**O USTALENIU LOKALIZACJI INWESTYCJI CELU PUBLICZNEGO**

Na podstawie art. 4 ust. 2 pkt 1, art. 51 ust. 1 pkt 2, art. 52, art. 53 i art. 54 ustawy z dnia 27 marca 2003 r. o planowaniu i zagospodarowaniu przestrzennym (Dz. U. 2024 poz. 1130, z późn. zm.), w związku z art. 59 ust. 2 ustawy z dnia 7 lipca 2023 roku o zmianie ustawy o planowaniu i zagospodarowaniu przestrzennym oraz niektórych innych ustaw (Dz. U. 2023 poz. 1688), art. 6 pkt 1 i 3 ustawy z dnia 21 sierpnia 1997 r. o gospodarce nieruchomościami (Dz. U. 2024 poz. 1145, z późn. zm.), art. 49 i art. 104 ustawy z dnia 14 czerwca 1960 r. Kodeks postępowania administracyjnego (Dz. U. 2024 poz. 572) oraz Rozporządzenia Ministra Infrastruktury z dnia 26 sierpnia 2003 r. w sprawie oznaczeń i nazewnictwa stosowanych w decyzji o ustaleniu lokalizacji inwestycji celu publicznego oraz w decyzji o warunkach zabudowy (Dz. U. 2003 nr 164, poz. 1589, z późn. zm.).

**ustalam na rzecz**  
**Gminy Miejskiej Biała Podlaska**  
**ul. Marszałka Józefa Piłsudskiego 3, 21-500 Biała Podlaska**  
**lokalizację inwestycji celu publicznego**  
**dla zamierzenia inwestycyjnego polegającego na przebudowie ulicy Karola**  
**Szymanowskiego wraz z budową sieci kanalizacji deszczowej oraz budową linii**  
**oświetlenia ulicznego, na działkach ozn. nr ewid. 3154, 3161, 650, 664, 705, 674, 787,**  
**805 i 109/2 (obręb 0001) stanowiących teren dróg publicznych w Białej Podlaskiej.**

1. **Ustalenia dotyczące rodzaju zabudowy:** droga publiczna z infrastrukturą techniczną - inwestycja celu publicznego;
2. **Warunki i szczegółowe zasady zagospodarowania terenu oraz jego zabudowy:**
  - a) **ustalenia dotyczące funkcji zabudowy i zagospodarowania terenu:**
    - przebudowa ulicy Karola Szymanowskiego wraz z budową sieci kanalizacji deszczowej oraz budową linii oświetlenia ulicznego;
  - b) **ustalenia dotyczące warunków i wymagań ochrony i kształtowania ład przestrzennego:**
    - ustalenia dotyczące przebudowy ulicy Karola Szymanowskiego:
      - rzędne wysokościowe zjazdów dostosować do rzędnych nawierzchni jezdni;
      - zachować minimalne normatywne odległości od innych urządzeń w terenie;
      - zastosować takie rozwiązania techniczne, które ułatwią korzystanie z inwestycji osobom z niepełnosprawnościami;
      - przedmiotową inwestycję należy przeprowadzić w sposób określony w przepisach, w tym w oparciu o Rozporządzenie Ministra Infrastruktury z dnia 24 czerwca 2022 r. w sprawie przepisów techniczno-budowlanych dotyczących dróg publicznych (Dz. U. 2022 poz. 1518) zapewniając spełnienie wymagań dotyczących bezpieczeństwa użytkowania, odpowiednich warunków zdrowotnych, ochrony środowiska, ochrony przed hałasem i drganiami;
    - ustalenia dotyczące budowy sieci kanalizacji deszczowej oraz linii elektroenergetycznej oświetlenia ulicznego:
      - sieć kanalizacyjną oraz linię elektroenergetyczną usytuować w miarę możliwości równolegle do istniejącej infrastruktury;
      - w razie kolizji z istniejącą infrastrukturą uzgodnić lokalizację inwestycji z gestorami sieci, z którymi będzie kolidować inwestycja;
      - realizacja inwestycji w pasie drogowym drogi publicznej wymaga uwzględnienia przepisów ustawy z dnia 21 marca 1985 r. o drogach publicznych (Dz.U. 2024 poz. 320, z późn. zm.) oraz Rozporządzenia Ministra Infrastruktury z dnia 24 czerwca 2022 r w sprawie przepisów

Biurowo Projektów Budowlanych

- WPŁYNIEŁO

2025-02-28

14.02.2025

14.02.2025



techniczno-budowlanych dotyczących dróg publicznych (Dz. U. 2022 poz. 1518), w tym w szczególności zezwolenia zarządcy drogi wydanego w formie decyzji administracyjnej;

- o inwestycję projektować w sposób umożliwiający podłączenie wszystkich posesji położonych wzdłuż terenu objętego inwestycją;
- o projekt budowlany winien posiadać pozytywne opinie jednostek opiniujących i uzgadniających wymaganych przepisami odrębnymi;
- o warunki realizacji i wymogi techniczne inwestycji zgodnie z odpowiednimi przepisami prawa i normami technicznymi.

**c) ustalenia dotyczące ochrony środowiska i zdrowia ludzi:**

- wnioskowana inwestycja nie jest zaliczona do przedsięwzięć mogących znacząco oddziaływać na środowisko oraz przedsięwzięć mogących potencjalnie znacząco oddziaływać na środowisko według Rozporządzenia Rady Ministrów z dnia 10 września 2019 r. w sprawie przedsięwzięć mogących znacząco oddziaływać na środowisko (Dz. U. 2019 poz. 1839, Dz. U. 2022 poz. 1071), co oznacza, że wnioskowana inwestycja nie wymaga uzyskania decyzji o środowiskowych uwarunkowaniach;
- na terenie planowanej inwestycji, nie występują obiekty i obszary objęte prawną ochroną przyrody na podstawie przepisów ustawy o ochronie przyrody, w tym obszary Natura 2000;

**d) ustalenia dotyczące ochrony dziedzictwa kulturowego i zabytków oraz dóbr kultury współczesnej:**

- planowana inwestycja nie znajduje się na terenie objętym formą ochrony zabytków, o której mowa w art. 7 ustawy z dnia 23 lipca 2003 r. o ochronie zabytków i opiece nad zabytkami (Dz. U. 2024 poz. 1292);

**e) ustalenia dotyczące obsługi w zakresie infrastruktury technicznej i komunikacji:**

- włączenie ulicy w istniejący układ komunikacyjny miasta na warunkach zarządcy dróg miejskich;
- projekt oraz organizację ruchu uzgodnić z zarządcą dróg;
- odprowadzenie ścieków z drogi do miejskiej sieci kanalizacji deszczowej;
- w przypadku kolizyjności inwestycji z istniejącą infrastrukturą techniczną – przebudowa infrastruktury technicznej w porozumieniu i na warunkach uzyskanych od poszczególnych dysponentów sieci;
- włączenie projektowych sieci do istniejących realizować w uzgodnieniu i zgodnie z warunkami zarządcy danej sieci;
- przed wystąpieniem o pozwolenie na budowę sieci w pasie ulicznym, należy uzyskać warunki zarządcy drogi, a następnie zezwolenie w formie decyzji, na umieszczenie urządzeń nie związanych z gospodarką drogową w pasie drogowym;

**f) ustalenia wymagania dotyczących ochrony interesów osób trzecich:**

- projektowanie zgodnie z obowiązującymi przepisami w sposób zapewniający ochronę uzasadnionych interesów osób trzecich;
- realizacja inwestycji nie może powodować uciążliwości i ograniczeń w użytkowaniu nieruchomości sąsiednich dotyczących: pozbawienia dopływu światła dziennego do pomieszczeń przeznaczonych na pobyt ludzi, dostępu do drogi publicznej; ochrony przed pozbawieniem możliwości korzystania z wody, energii elektrycznej oraz środków łączności; ochrony przed uciążliwościami powodowanymi przez hałas, wibracje, zakłócenia elektryczne i promieniowanie; ochronę przed zanieczyszczeniem powietrza, gleby i wody.

**3. Linie rozgraniczające teren inwestycji** oznaczono kolorem czerwonym na mapie do celów projektowych, stanowiącej integralną część niniejszej decyzji.

## U Z A S A D N I E N I E

Wnioskiem z dnia 28.11.2024 r. (data wpływu do Urzędu 2.12.2024 r.), uzupełnionym dnia 11.12.2024 r. i 13.12.2024 r., Gmina Miejska Biała Podlaska, ul. Marszałka Józefa Piłsudskiego 3, 21-500 Biała Podlaska, reprezentowana przez pełnomocnika – Rafała Grenda-Wółkow, wystąpiła

2025-02-28

148/2025

400000

o ustalenie lokalizacji inwestycji celu publicznego dla zamierzenia budowlanego polegającego na przebudowie ulicy Karola Szymanowskiego wraz z budową sieci kanalizacji deszczowej oraz budową linii oświetlenia ulicznego, na działkach ozn. nr ewid. 3154, 3161, 650, 664, 705, 674, 787, 805 i 109/2 (obwód 0001) stanowiących teren dróg publicznych w Białej Podlaskiej.

Planowana inwestycja będzie zlokalizowana w drogach publicznych tj. ulicy Tadeusza Sygietyńskiego, ulicy Willowej, ulicy Studenckiej i ulicy Sworskiej. Inwestycja zakłada przebudowę ulicy Tadeusza Szymanowskiego na długości ok. 512 m, realizację sieci kanalizacji deszczowej o długości ok. 500 m oraz budowę linii oświetlenia ulicznego o przewidywanym zapotrzebowaniu zużycia 440 kWh/rok wraz z lampami oświetleniowymi. Teren objęty wnioskiem wynosi 5188 m<sup>2</sup>.

Przedmiotowa inwestycja dotyczy przebudowy ulicy Karola Szymanowskiego wraz z budową sieci kanalizacji deszczowej oraz budową linii oświetlenia ulicznego. Zgodnie z art. 6 pkt 1 i 3 ustawy z dnia 21 sierpnia 1997 r. o gospodarce nieruchomościami (Dz. U. 2024 poz. 1145, z późn.zm.) zalicza się ją do inwestycji celu publicznego.

Przepisy ustawy z dnia 27 marca 2003 r. o planowaniu i zagospodarowaniu przestrzennym zostały zmienione z dniem 24 września 2023 r. ustawą o planowaniu i zagospodarowaniu przestrzennym oraz niektórych innych ustaw (Dz. U. 2023 r. poz. 1688). Zgodnie z art. 59 ust. 2 ustawy nowelizującej, do spraw dotyczących ustalenia lokalizacji inwestycji celu publicznego lub wydania decyzji o warunkach zabudowy, wszczętych od dnia wejścia w życie nowelizacji ustawy o planowaniu i zagospodarowaniu przestrzennym tj. od 24.09.2023 r. oraz przed dniem utraty mocy studium uwarunkowań i kierunków zagospodarowania przestrzennego gminy stosuje się przepisy art. 54 oraz art. 61 ust. 1 pkt 1, ust. 2, 3 i 5a ustawy zmienianej w art. 1 w brzmieniu dotychczasowym oraz nie stosuje się przepisów art. 61 ust. 1 pkt 1a i ust. 1a ustawy zmienianej w art. 1. Strony postępowania zostały zawiadomione poprzez obwieszczenie Prezydenta Miasta Biała Podlaska o wszczęciu przedmiotowego postępowania, które zostało umieszczone na tablicy ogłoszeń oraz za pośrednictwem Biuletynu Informacji Publicznej Urzędu Miasta Biała Podlaska 17.12.2024 r. Oznacza to, iż w niniejszym postępowaniu administracyjnym stosuje się ww. przepisy.

Ustalenie warunków zabudowy następuje na wniosek inwestora. Oznacza to, że organ jest związany wnioskiem inwestora i nie może interpretować go inaczej.

Zgodnie z art. 4 ustawy o planowaniu i zagospodarowaniu przestrzennym ustalenie przeznaczenia terenu, rozmieszczenie inwestycji celu publicznego oraz określenie sposobów zagospodarowania i warunków zabudowy terenu następuje w miejscowym planie zagospodarowania przestrzennego. Teren wnioskowanej inwestycji nie jest objęty ustaleniami miejscowego planu zagospodarowania przestrzennego. Zgodnie z art. 59 ust. 1 ustawy z dnia 27 marca 2003 r. o planowaniu i zagospodarowaniu przestrzennym (Dz. U. 2024 r. poz. 1130, z późn. zm., dalej: p.i.z.p.) zmiana zagospodarowania terenu, a także zmiana sposobu użytkowania obiektu budowlanego lub jego części w przypadku braku planu miejscowego, wymaga ustalenia w drodze decyzji o ustaleniu warunków zabudowy lub decyzji o ustaleniu lokalizacji celu publicznego. Planowana inwestycja nie spełnia cech inwestycji, które są wyłączone z potrzeby opracowania decyzji o warunkach zabudowy zawartej w art. 50 ust. 2 i art. 59 ust. 2-2b ww. ustawy o p.i.z.p.

Na podstawie art. 49 oraz art. 61 §1 i §4 ustawy z dnia 14 czerwca 1960 r. Kodeks postępowania administracyjnego (Dz. U. 2024 poz. 572) oraz art. 52 ust. 1 i art. 53 ust. 1 i 2 ustawy z dnia 27 marca 2003 r. o planowaniu i zagospodarowaniu przestrzennym p.i.z.p. strony postępowania zostały zawiadomione poprzez obwieszczenie Prezydenta Miasta Biała Podlaska o wszczęciu przedmiotowego postępowania, które zostało umieszczone 17.12.2024 r. na tablicy ogłoszeń oraz za pośrednictwem Biuletynu Informacji Publicznej Urzędu Miasta Biała Podlaska (<https://umbialapodlaska.bip.lubelskie.pl/> – Obwieszczenia Prezydenta Miasta – Obwieszczenia 2024).

Niniejsza analiza została wykonana w oparciu o Rozporządzenie Ministra Rozwoju i Technologii z dnia 15 lipca 2024 r. w sprawie sposobu ustalania wymagań dotyczących nowej zabudowy i zagospodarowania terenu w przypadku braku miejscowego planu zagospodarowania przestrzennego (Dz. U. 2024 poz. 1116). Zgodnie z nim przeprowadzono analizę cech i funkcji zabudowy i zagospodarowania obszaru otoczenia terenu inwestycji w zakresie warunków o których mowa

w art. 61 ust. 1 ustawy o p.i.z.p. Przeprowadzona analiza obszaru określiła możliwości i uwarunkowania realizacji planowanej inwestycji.

W niniejszym postępowaniu dokonano analizy warunków i zasad zagospodarowania terenu oraz jego zabudowy jak i analizy stanu faktycznego i prawnego terenu, na którym przewiduje się realizację inwestycji. Po przeprowadzonym postępowaniu stwierdzono, że zamierzenie zgodne jest z przepisami odrębnymi, a w myśl art. 56 ustawy o planowaniu i zagospodarowaniu przestrzennym nie można odmówić ustalenia lokalizacji inwestycji celu publicznego, jeżeli zamierzenie jest zgodne z przepisami odrębnymi. Ponadto planowane zamierzenie inwestycyjne w żaden sposób nie ograniczy zabudowy i zagospodarowania terenów sąsiednich, nie naruszy ładu przestrzennego, w tym urbanistyki i architektury tej części miasta. Istniejące i projektowane uzbrojenie terenu można uznać za wystarczające dla powyższej inwestycji. W myśl art. 10a ustawy z dnia 3 lutego 1995 r. o ochronie gruntów rolnych i leśnych (Dz. U. 2024 poz. 82), teren inwestycji nie wymaga uzyskania zgody na zmianę przeznaczenia gruntów rolnych na cele nierolnicze. Planowane zamierzenie budowlane nie znajduje się w obszarach wymienionych w art. 61 ust. 1 pkt 6 ustawy o p.i.z.p. Wnioskowane zamierzenie budowlane spełnia warunki niezbędne do wydania decyzji o ustaleniu lokalizacji celu publicznego, o których mowa w art. 61 ust. 1 ustawy o p.i.z.p.

Planowana inwestycja będzie realizowana w oparciu o przepisy prawa budowlanego, które określają warunki sytuowania obiektów budowlanych oraz warunkują ochronę uzasadnionych interesów osób trzecich, w tym problemy związane z uciążliwościami. W decyzji o warunkach zabudowy i przy ustaleniu lokalizacji inwestycji celu publicznego organ nie analizuje i nie rozstrzyga problemów techniczno-budowlanych, w tym konkretnego usytuowania zamierzonej inwestycji na oznaczonej działce. Organem właściwym do rozstrzygnięcia wniosku w części dotyczącej usytuowania obiektów jest organ właściwy do wydania decyzji o pozwoleniu na budowę. W decyzji o pozwoleniu na budowę właściwy organ orzeka o usytuowaniu budynku lub budowli, uwzględniając wszystkie przesłanki niniejszej decyzji, w tym także te, o których mowa w art. 5 ustawy Prawo budowlane.

Działka inwestycyjna znajduje się w obszarze korytarza wyznaczonego w dokumencie pn. „Strategiczne Studium Lokalizacyjne Inwestycji Centralnego Portu Komunikacyjnego” obejmującym przebieg korytarza kolejowego (ciąg nr 12, linia kolejowa nr 631). Obszar ten będzie potencjalnie brany pod uwagę w trasowaniu nowej linii kolejowej nr 631 na odcinku Milanów – Biała Podlaska – Fronolów w dalszych etapach prac. Kolejnym krokiem będzie opracowanie dokumentacji studialnej pn. „Studium Techniczno-Ekonomiczno-Środowiskowe”, które obejmie swoim zakresem opracowanie wielobranżowych wariantów przebiegu planowanej linii kolejowej wraz ze wskazaniem wariantu inwestorskiego. Na obecnym etapie każdy obszar korytarza jest tak samo prawdopodobny do przeprowadzenia nowej linii. W związku z powyższym, zgodnie z art. 53 ust. 4 pkt. 2a i 16 ustawy o p.i.z.p., wystąpiono o uzgodnienie projektu decyzji o warunkach zabudowy m. in. ze Spółką Celową, o której mowa w art. 2 pkt 10 ustawy z dnia 10 maja 2018 r. o Centralnym Porcie Komunikacyjnym, w zakresie lokalizacji Inwestycji i Inwestycji Towarzyszących, o których mowa w tej ustawie (ciąg nr 12, linia kolejowa nr 63).

Decyzja w toku postępowania administracyjnego, zgodnie z art. 53 ust. 4 pkt. 2a i 16 ustawy o planowaniu i zagospodarowaniu przestrzennym została pozytywnie uzgodniona z:

- 1) Powiatową Stacją Sanitarно-Epidemiologiczną w Białej Podlaskiej jako organem właściwym pod względem wymagań higienicznych i zdrowotnych – uzgodnienie uważa się za dokonane w trybie art. 53 ust. 5 ustawy o planowaniu i zagospodarowaniu przestrzennym;
- 2) Spółką Celową, o której mowa w art. 2 pkt 10 ustawy z dnia 10 maja 2018 r. o Centralnym Porcie Komunikacyjnym, w zakresie lokalizacji Inwestycji i Inwestycji Towarzyszących, o których mowa w tej ustawie (ciąg nr 12, linia kolejowa nr 63) – uzgodnienie uważa się za dokonane w trybie art. 53 ust. 5 ustawy o planowaniu i zagospodarowaniu przestrzennym.

Sporządzenie projektu niniejszej decyzji powierzono osobie posiadającej kwalifikacje o których mowa w art. 5 ustawy o planowaniu i zagospodarowaniu przestrzennym.

Biorąc powyższe pod uwagę orzeczono jak w rozstrzygnięciu decyzji.



## POUCZENIE

Zgodnie z art. 63 ust. 2 ustawy z dnia 27 marca 2003 r. o planowaniu i zagospodarowaniu przestrzennym (Dz. U. 2024 poz. 1130, z późn. zm.) niniejsza decyzja nie rodzi praw do terenu oraz nie narusza prawa własności i uprawnień osób trzecich.

Zgodnie z art. 65 ust. 1 ustawy z dnia 27 marca 2003 r. o planowaniu i zagospodarowaniu przestrzennym organ, który wydał niniejszą decyzję stwierdza jej wygaśnięcie, jeżeli:

- inny wnioskodawca uzyskał pozwolenie na budowę,
- dla tego terenu uchwalono plan miejscowy, którego ustalenia są inne niż w wydanej decyzji.

Wydanie decyzji nie uprawnia do prowadzenia robót budowlanych, roboty te można rozpocząć jedynie na podstawie ostatecznej decyzji o pozwoleniu na budowę lub zgłoszenia - w trybie ustawy z dnia 7 lipca 1994 r. Prawo budowlane (Dz. U. 2024 poz. 725, z późn. zm.).

Niewydanie decyzji o warunkach zabudowy w terminie określonym przepisami prawa upoważnia podmiot, który wystąpił z wnioskiem, żądania wymierzenia kary na organ wydający decyzję, zgodnie z art. 51 ust. 2 ustawy z dnia 27 marca 2003 r. o planowaniu i zagospodarowaniu przestrzennym.

Od niniejszej decyzji służy stronom odwołanie do Samorządowego Kolegium Odwoławczego w Białej Podlaskiej ul. Marszałka Józefa Piłsudskiego 15 za moim pośrednictwem, w terminie 14 dni od daty jej otrzymania. Odwołanie od decyzji o ustaleniu lokalizacji inwestycji celu publicznego powinno zawierać zarzuty odnoszące się do decyzji, określać istotę i zakres żądania będącego przedmiotem odwołania oraz wskazywać dowody uzasadniające to żądanie (art. 53 ust. 6 ustawy o planowaniu i zagospodarowaniu przestrzennym).

Wyjaśniam, że w trakcie biegu terminu do wniesienia odwołania, strona może zrzec się prawa do odwołania wobec organu administracji publicznej, który wydał decyzję, składając stosowne oświadczenie. Z dniem doręczenia organowi administracji publicznej oświadczenia o zrzeczeniu się prawa do wniesienia odwołania przez wszystkie strony postępowania, decyzja staje się ostateczna i prawomocna. Oznacza to, że wówczas decyzja podlega wykonaniu i brak jest możliwości odwołania się od niej i zaskarżenia decyzji do Woj. Sądu Administracyjnego. Nie jest możliwe skuteczne cofnięcie oświadczenia o zrzeczeniu się prawa do wniesienia odwołania.

Z up. PREZYDENTA MIASTA

  
mgr inż. Magdalena Niska  
Kierownik Referatu Urbanistyki

Na podstawie art. 129 ustawy z dnia 14.06.1960 r.  
Kodeks postępowania administracyjnego  
wobec nie wniesienia odwołania

niniejsza decyzja jest ostateczna Z up. PREZYDENTA MIASTA

2025-03-28

/data i podpis osoby upoważnionej/

  
mgr inż. Magdalena Niska  
Kierownik Referatu Urbanistyki

Białe Projekty Budowlanych  
- WPŁYNĘŁO -

2025-02-28

148/225  
T.M.R.

### Otrzymują:

1. Rafał Grenda-Wółkow – pełnomocnik Gminy Miejskiej Biała Podlaska
2. Gmina Miejska Biała Podlaska
3. UB a/a

### Do wiadomości:

1. Marszałek Województwa (zgodnie z art. 57 ust. 4 ustawy o planowaniu i zagospodarowaniu przestrzennym)

Biała Podlaska, 7 marca 2025r.  
L. dz. /PGED1226497KW24/V2/ 2025

**Prezydent Miasta Biała Podlaska**  
**ul. Marszałka Józefa Piłsudskiego 3**  
**21-500 Biała Podlaska**

### **WARUNKI USUNIĘCIA KOLIZJI**

PGE Dystrybucja S.A. („Spółka”) odpowiadając na wniosek z dnia 28.11.2024 nr PGED1175488KP24 dotyczący usunięcia kolizji istniejącej sieci elektroenergetycznej z inwestycją określa się następujące warunki przebudowy/przeniesienia urządzeń elektroenergetycznych wchodzących w skład sieci elektroenergetycznej PGE Dystrybucja S.A., kolidujących z projektowaną inwestycją:

**Przebudowa ulicy Szymanowskiego w Białej Podlaskiej**

1. Miejsce występowania kolizji: Działki o numerach geodezyjnych 705, 674, 109/2 obręb 0001 w miejscowości Biała Podlaska gmina Biała Podlaska
2. Istniejące urządzenia elektroenergetyczne wchodzące w kolizję z projektowaną inwestycją, będące własnością PGE Dystrybucja S.A.:

1. *Linia kablowa SN 15kV typu HAKnFtA 3x120mm<sup>2</sup> rel. Biała Podlaska ST-13 do Biała Podlaska ST-154*
2. *Słup linii napowietrznej nN 0,4kV PP-10 ŻN nr 45(przy granicy z działką 699) zasilony linią 4x50mm<sup>2</sup> +1x25mm<sup>2</sup> Al.(oświetleniowy) ze stacji Biała Podlaska ST 13 wraz z oprawą oświetleniową,*
3. *Przyłącze nN 0,4kV typu Al. 4x25mm<sup>2</sup> do budynku nr 4 ze słupa nr 45 zasilone z Biała Podlaska ST-13,*
4. *Przyłącze nN 0,4kV typu AsXS<sub>n</sub> 4x25mm<sup>2</sup> do budynku nr 9 ze słupa nr 45 zasilone z Biała Podlaska ST-13*
5. *Przyłącze nN 0,4kV typu AsXS<sub>n</sub> 4x25mm<sup>2</sup> do budynku nr 6 ze słupa nr 45 zasilone z Biała Podlaska ST-13*
6. *Słup linii napowietrznej nN 0,4kV PP-10 ŻN nr 46(przy granicy z działką 697) zasilony linią 4x50mm<sup>2</sup> +1x25mm<sup>2</sup> Al.(oświetleniowy) ze stacji Biała Podlaska ST 13 wraz z oprawą oświetleniową,*
7. *Przyłącze nN 0,4kV typu YAKXS 4x35mm<sup>2</sup> ze słupa nr 46 do ZK s46 zasilone z Biała Podlaska ST-13,*

8. Przyłącze nN 0,4kV typu Al. 4x25mm<sup>2</sup> do budynku nr 10 ze słupa nr 46 zasilone z Biata Podlaska ST-13,
9. Przyłącze nN 0,4kV typu AsXSn 4x25mm<sup>2</sup> do budynku nr15 ze słupa nr 46 zasilone z Biata Podlaska ST-13
- 10.Słup linii napowietrznej nN 0,4kV RN-10 ŻN nr 47(przy granicy z działką 695) zasilony linią 4x50mm<sup>2</sup> +1x25mm<sup>2</sup> Al.(oświetleniowy) ze stacji Biata Podlaska ST 13 wraz z oprawą oświetleniową,
- 11.Przyłącze nN 0,4kV typu Al. 4x25mm<sup>2</sup> do budynku nr 14 ze słupa nr 47 zasilone z Biata Podlaska ST-13,
- 12.Słup linii napowietrznej nN 0,4kV PP-10 ŻN nr 48(przy granicy z działką 695) zasilony linią 4x50mm<sup>2</sup> +1x25mm<sup>2</sup> Al.(oświetleniowy) ze stacji Biata Podlaska ST 13 wraz z oprawą oświetleniową,
- 13.Przyłącze nN 0,4kV typu AsXSn 2x16mm<sup>2</sup> do budynku nr 56A ze słupa nr 48 zasilone z Biata Podlaska ST-13
- 14.Przyłącze nN 0,4kV typu AsXSn 4x16mm<sup>2</sup> do budynku nr 21 ze słupa nr 48 zasilone z Biata Podlaska ST-13
- 15.Przyłącze nN 0,4kV typu Al. 4x25mm<sup>2</sup> do budynku nr 19 ze słupa nr 48 zasilone z Biata Podlaska ST-13,
- 16.Słup linii napowietrznej nN 0,4kV RK-10 ŻN nr 40(przy granicy z działką 693) zasilony linią 4x50mm<sup>2</sup> +1x25mm<sup>2</sup> Al.(oświetleniowy) ze stacji Biata Podlaska ST 13 wraz z oprawą oświetleniową,
- 17.Przyłącze nN 0,4kV typu Al. 4x25mm<sup>2</sup> do budynku nr 16 ze słupa nr 40 zasilone z Biata Podlaska ST-13,
- 18.Przyłącze nN 0,4kV typu Al. 4x25mm<sup>2</sup> do budynku nr 23 ze słupa nr 40 zasilone z Biata Podlaska ST-13,
- 19.Słup linii napowietrznej nN 0,4kV RKP-10 ŻN nr 33(przy granicy z działką 649) zasilony linią 4x50mm<sup>2</sup> +1x25mm<sup>2</sup> Al.(oświetleniowy) ze stacji Biata Podlaska ST 13 wraz z oprawą oświetleniową,
- 20.Przyłącze nN 0,4kV typu Al. 4x25mm<sup>2</sup> do budynku nr 30 ze słupa nr 33 zasilone z Biata Podlaska ST-13,
- 21.Przyłącze nN 0,4kV typu Al. 4x25mm<sup>2</sup> do budynku nr 5 ze słupa nr 33 zasilone z Biata Podlaska ST-13,
- 22.Słup linii napowietrznej nN 0,4kV BP-10 ŻN nr 13(przy granicy z działką 675) zasilony linią 4x50mm<sup>2</sup> +1x25mm<sup>2</sup> Al.(oświetleniowy) ze stacji Biata Podlaska ST 13 wraz z oprawą oświetleniową,

Stan techniczny urządzeń elektroenergetycznych jest dobry oraz umożliwia ich wykorzystywanie do dostarczania energii elektrycznej do odbiorców zgodnie z przepisami prawa i wymogami dla tego typu urządzeń oraz celem, dla którego mają służyć. Przedmiotowe urządzenia elektroenergetyczne są stale wykorzystywane do dostarczania energii elektrycznej do odbiorców.

3. Ewentualna zmiana lokalizacji urządzeń wskazanych w pkt. 2 jest możliwa wyłącznie w przypadku zawarcia ze Spółką umowy usunięcia kolizji i pokrycia wszystkich kosztów związanych ze zmianą lokalizacji ww. urządzeń. (projekt umowy wg wzoru nr Z2a).

4. W celu usunięcia przewidywanej (występującej) kolizji urządzeń elektroenergetycznych należy:

a) przebudować/przenieść/odtworzyć urządzenia wskazane w pkt. 2, stosując Wytyczne do budowy systemów elektroenergetycznych PGE Dystrybucja S.A.,

**b) Całość prac projektowo - budowlanych wykonać zgodnie z WBSE obowiązującymi w PGE Dystrybucja S.A oraz istniejącymi normami, przepisami,**

c) Opracować profile zwisów istniejących przyłączy napowietrznych nN względem nowoprojektowanej niwelety drogi,

d) opracować projekt budowlany i wykonawczy, zawierający oddzielną część dotyczącą przebudowy/przeniesienia/odtworzenia urządzeń elektroenergetycznych PGE Dystrybucja S.A. oraz sporządzić na jego podstawie kosztorys inwestorski.

e) prace należy wykonać w sposób, który nie powoduje przerw w dostawie energii elektrycznej dla odbiorców przyłączonych do sieci elektroenergetycznej. W przypadku konieczności wyłączenia, niezbędne jest uzyskanie zgody PGE Dystrybucja i ustalenie warunków wyłączenia. *Należy przewidzieć konieczność zabezpieczenia ciągłości dostaw energii elektrycznej*

f) przed zawarciem umowy usunięcia kolizji uzgodnić dokumentację techniczno-prawną (lit. b)) wraz z kosztorysem inwestorskim z: PGE Dystrybucja Oddział Lublin Rejon Energetyczny Biała Podlaska w zakresie przebudowy/przeniesienia/odtworzenia urządzeń elektroenergetycznych,

g) uzyskać niezbędne pozwolenia na budowę przeniesionych/odtworzonych urządzeń lub dokonać zgłoszenia, o którym mowa w art. 30 Ustawy z dnia 7.07.1994 r. Prawo Budowlane (t. j. Dz.U. z 2019 r. poz. 1186).

h) przed zawarciem umowy usunięcia kolizji należy pozyskać i dostarczyć Spółce – własnym kosztem i staraniem (łącznie z wpisem w stosownych księgach wieczystych dla przypadków, dla których to możliwe) tytuł prawny do nieruchomości, na której zlokalizowane zostaną przenoszone/odtworzone urządzenia elektroenergetyczne PGE Dystrybucja S.A. po usunięciu kolizji w postaci:

h.1.1.1. Nieodpłatnej dla Spółki, bezterminowej służebności przesyłu na rzecz PGE Dystrybucja S.A. z siedzibą w Lublinie o treści: *„Służebność przesyłu zostaje ustanowiona na rzecz PGE Dystrybucja S.A. i jej następców prawnych lub nabywców urządzeń, na okres nieoznaczony, i że wygasa najpóźniej wraz z likwidacją przedsiębiorstwa. Służebność będzie polegać na prawie korzystania z nieruchomości obciążonej na której znajdują się urządzenia elektroenergetyczne w tym urządzenia powiązane, polegającej w szczególności na prawie do utrzymywania na niej urządzeń i instalacji elektroenergetycznych, dystrybucji/przesyłu energii elektrycznej za ich pośrednictwem, prawie dostępu i dojazdu do nich niezbędnym sprzętem, usuwania awarii, dokonywania napraw, wykonywania czynności eksploatacyjnych, w tym modernizacji, konserwacji, kontroli przeglądów, wymiany, przebudowy, remontu, rozbudowy i demontażu”*. Integralną częścią aktu notarialnego zawierającego oświadczenie o ustanowieniu służebności przesyłu

będzie załącznik graficzny określający położenie urządzeń na nieruchomości objętej służebnością przesyłu, przy czym akt notarialny zawierający oświadczenie o ustanowieniu na rzecz Spółki służebności przesyłu zostanie sporządzony przed demontażem urządzeń. W przypadku, gdy służebność ustanawiana jest poprzez złożenie jednostronnego oświadczenia przez właściciela lub użytkownika wieczystego gruntu, akt notarialny powinien zostać dostarczony Spółce w terminie 7 dni od złożenia takiego oświadczenia z uwagi na ciążyący na Spółce obowiązek podatkowy w podatku od czynności cywilno-prawnych,

h.1.1.2. decyzji zezwalającej PGE Dystrybucja S.A. na umieszczenie urządzeń w pasie drogowym, w sytuacji, gdy przebudowywane urządzenia po zakończeniu procesu usunięcia kolizji zostaną w całości zlokalizowane w pasie drogowym. W sytuacji zaś, gdy przebudowywane urządzenia wykorzystywane są wyłącznie na cele związane z potrzebami zarządzania drogami lub potrzebami ruchu drogowego, a także na cele związane z potrzebami obsługi użytkowników ruchu, a koszt usunięcia kolizji zgodnie z przepisami prawa ponieść powinna Spółka – zobowiązanie Inwestora do nieodpłatnego, umownego użyczenia PGE Dystrybucja S.A. pasa drogowego w celu lokalizacji urządzeń elektroenergetycznych;

h.1.1.3. w przypadku kolizji z drogami - tytułu prawnego do korzystania z nieruchomości, na których zlokalizowane zostaną przebudowane urządzenia, w postaci decyzji administracyjnej wydanej w oparciu o art. 124 lub art. 124a ustawy o gospodarce nieruchomościami, (t. j. Dz.U. z 2020r. poz. 65) z wpisem do właściwych ksiąg wieczystych;

h.1.1.4. w przypadku kolizji z drogami – decyzji o zezwoleniu na realizację inwestycji drogowej (ZRID) wydanej w trybie ustawy z dnia 10 kwietnia 2003r. o szczególnych zasadach przygotowania i realizacji inwestycji w zakresie dróg publicznych (t. j. Dz.U. z 2018r. poz.1474) z wpisem do właściwych ksiąg wieczystych

Dopuszcza się możliwość pozyskania tytułu prawnego oraz dokonania wpisów w stosownych księgach wieczystych po zakończeniu procesu usunięcia kolizji pod warunkiem zawarcia ze Spółką umowy kaucji (według wzoru obowiązującego w Spółce).

- i) przedłożyć do uzgodnienia harmonogram wykonywania prac związanych z usunięciem kolizji,
- j) zdemontować/przebudować/przenieść/odtworzyć urządzenia związane z usunięciem kolizji,
- k) rozliczyć się ze Spółką z materiałów pochodzących z demontażu urządzeń elektroenergetycznych związanych z usunięciem kolizji.
- l) podpisać protokół zdawczo-odbiorczy po zakończeniu usuwania kolizji.

5. Najpóźniej w dniu podpisania protokołu odbioru technicznego Inwestor udzieli Spółce lub zapewni udzielenie przez wykonawcę robót lub dostawcę materiałów 36-miesięcznej gwarancji, liczonej od dnia pozytywnego odbioru technicznego, na wykonane roboty budowlano-montażowe i zabudowane urządzenia elektroenergetyczne.

6. Inwestor zobowiązany jest do zawarcia ze Spółką umowy określającej sposób i warunki usunięcia kolizji wskazanej w pkt. 3 oraz zawierającej oświadczenia, o których mowa w pkt. 8 i 9 poniżej.



7. Zawarcie z PGE Dystrybucja S.A. umowy określającej sposób i warunki usunięcia kolizji jest warunkiem dopuszczenia do prac na kolidujących z inwestycją urządzeniach elektroenergetycznych.
8. Inwestor zobowiązany jest do zawarcia ze Spółką umowy usunięcia kolizji, w której zawarte będzie oświadczenie Inwestora, iż został poinformowany przez Spółkę oraz akceptuje, że urządzenia elektroenergetyczne, które podlegają przeniesieniu, odtworzeniu bądź przebudowie w ramach usunięcia kolizji stanowią własność Spółki zarówno w trakcie usuwania kolizji, jak i po usunięciu kolizji. Ponadto Inwestor zobowiązany jest do zawarcia ze Spółką umowy usunięcia kolizji, w której zawarte będzie oświadczenie Inwestora, iż został poinformowany oraz akceptuje, iż nakłady na istniejące urządzenia Spółki, urządzenia odtworzone w całości bądź w części z innych elementów niż pochodzące z demontażu oraz nowo wybudowane urządzenia stają się własnością Spółki z chwilą połączenia z siecią elektroenergetyczną Spółki. Inwestor zobowiązany jest do zawarcia ze Spółką umowy usunięcia kolizji, w której zawarta będzie informacja, iż usunięcie kolizji wiąże się z obowiązkiem wydania Spółce do niezakłóconego posiadania części sieci elektroenergetycznych (w tym urządzeń elektroenergetycznych), która uległa przeniesieniu, odtworzeniu bądź przebudowie wraz z nakładami oraz nowo wybudowanymi urządzeniami w ramach usunięcia kolizji, niezwłocznie po usunięciu kolizji, w oparciu o podpisany obustronnie protokół zdawczo-odbiorczy. Inwestor potwierdza i akceptuje powyższe.
9. Inwestor zobowiązany jest do zawarcia ze Spółką umowy usunięcia kolizji, w której zawarte będzie oświadczenie Inwestora, iż został poinformowany przez Spółkę oraz akceptuje warunek, że w przypadku współfinansowania planów inwestycyjnych Inwestora ze środków wspólnotowych, Inwestor zobowiązany jest zrealizować inwestycję w sposób, który umożliwi Inwestorowi wydanie Spółce do niezakłóconego posiadania części sieci elektroenergetycznych (w tym urządzeń elektroenergetycznych), która uległa przeniesieniu, odtworzeniu bądź przebudowie wraz z nakładami oraz nowo wybudowanymi urządzeniami w ramach usunięcia kolizji, niezwłocznie po usunięciu kolizji, w oparciu o podpisany obustronnie protokół zdawczo-odbiorczy. Inwestor potwierdza i akceptuje powyższe.
10. Termin ważności Warunków ustala się na 24 miesiące od daty ich wydania.
11. Od niniejszych warunków usunięcia kolizji służy prawo wniesienia odwołania w terminie 21 dni od daty ich wydania.
12. Osoba do kontaktu: Kamil Kurek adres RE Biała Podlaska ul. Brzeska 166 tel. 81-455-22-44

Niniejsze Warunki usunięcia kolizji bez zawartej umowy na przebudowę/przeniesienie/odtworzenie urządzeń elektroenergetycznych stanowiących własność Spółki nie stanowią podstawy do rozpoczęcia realizacji prac budowlano – montażowych. Warunkiem dopuszczenia do prac na kolidujących z projektowaną inwestycją urządzeniach elektroenergetycznych jest zawarcie z PGE Dystrybucja S.A. umowy określającej sposób i warunki usunięcia kolizji (umowa usunięcia kolizji).

Opracował  
Kamil Kurek

Z upoważnienia Dyrektora  
Rejonu Energetycznego Biała Podlaska  
KIEROWNIK  
Wydziału Majątku Sieciowego  
.....  
Dariusz Kołodziejczuk  
Zatwierdził

Biała Podlaska, 19-03-2025 r.

25-C4/S/00164.

Załącznik nr 1 do umowy nr 25-C4/UP/00164/1 o przyłączenie do sieci.

GMINA MIEJSKA BIAŁA PODLASKA

Biała Podlaska

ul. marsz. Józefa Piłsudskiego 3

21-500 BIAŁA PODLASKA

**Warunki przyłączenia nr 25-C4/WP/00164/1 dla Podmiotu V grupy przyłączeniowej  
do sieci dystrybucyjnej o napięciu znamionowym 0,4 kV**

**Nazwa obiektu przyłączanego do sieci: przebudowa ul. Szymanowskiego w Białej Podlaskiej****Lokalizacja: gmina Biała Podlaska, miejscowość Biała Podlaska, ul. Karola Szymanowskiego, nr dz. 705**

*Na podstawie Rozporządzenie Ministra Klimatu i Środowiska w sprawie szczegółowych warunków funkcjonowania systemu elektroenergetycznego z dnia 22 marca 2023 r. (Dz.U. z 2023 r. poz. 819 z późn. zm.), w odpowiedzi na wniosek z dnia 20-01-2025 oraz pismo z dnia , zmieniając warunki przyłączenia z dnia 04-02-2025, określa się następujące warunki przyłączenia:*

- 1 Miejsce przyłączenia: **Istniejący słup nr 38 w linii nN. Stacja zasilająca 5BI0178 Biała P ST-13.**
- 2 Miejsce dostarczania energii elektrycznej stanowiące jednocześnie miejsce rozgraniczenia własności sieci dystrybucyjnej PGE Dystrybucja S.A. i instalacji Podmiotu Przyłączanego: **(422)-zaciski na listwie zaciskowej za układem pomiarowo-rozliczeniowym w kierunku instalacji odbiorcy.**
- 3 Moc przyłączeniowa: **4,00 kW** – zasilanie podstawowe.
- 4 Rodzaj przyłącza: **kablowe.**
- 5 Zakres niezbędnych zmian w sieci związanych z przyłączeniem:
  - 5.1 **Wybudować przyłączy kablowe YAKXS o przekroju żył jaki wyniknie z obliczeń lecz nie mniejszym od 35mm<sup>2</sup> AL z istniejącego słupa nN nr 38 do projektowanego złącza kablowo-licznikowego ZK-1L+1P lokalizując je obok "w/w" słupa z dostępem od strony drogi.**
- 6 Wymagania w zakresie budowy instalacji odbiorcy:
  - 6.1 Od złącza pomiarowego do miejsca odbioru wybudować wewnętrzną linię zasilającą spełniającą wymogi określone w Rozporządzeniu Ministra Infrastruktury z dn. 12 kwietnia 2002r w sprawie warunków technicznych, jakim powinny odpowiadać budynki i ich usytuowanie (Dz. U. nr 75 poz. 690) z późniejszymi zmianami.
  - 6.2 Zewnętrzną i wewnętrzną instalację elektryczną odbiorczą wykonać zgodnie z aktualnie obowiązującymi w tym zakresie przepisami.
  - 6.3 Wykonanie instalacji odbiorczej spełniającej wymogi określone w Rozporządzeniu Ministra Infrastruktury z dnia 12 kwietnia 2002 r. w sprawie warunków technicznych, jakimi powinny odpowiadać budynki i ich usytuowanie (Dz.U. Nr 75, poz.690), z późniejszymi zmianami.
  - 6.4 Wykonać rozdział przewodu PEN na PE i N w tablicy rozdzielczej u odbiorcy ze skutecznym uziemieniem miejscem rozdziału.
- 7 Miejsce zainstalowania układu pomiarowo-rozliczeniowego: **złącze kablowo-pomiarowe nN w pasie drogowym**
- 8 Wymagania dotyczące układu pomiarowo-rozliczeniowego i systemu pomiarowo-rozliczeniowego:
  - 8.1 zastosować bezpośredni układ pomiarowo-rozliczeniowy na napięciu 0,4 kV z licznikiem 3-fazowym energii elektrycznej zapewniającym pomiar energii czynnej,
  - 8.2 układ pomiarowo-rozliczeniowy winien spełniać wymagania techniczne dla układów i systemów pomiarowych w szczególności wymagania dla kategorii C1 określone w „Instrukcji Ruchu i Eksploatacji Sieci Dystrybucyjnej” (IRIESD) obowiązującej w PGE Dystrybucja S.A. oraz „Wytycznych do budowy systemów elektroenergetycznych w PGE Dystrybucja S.A.”.
- 9 Rodzaj i usytuowanie zabezpieczenia głównego:
  - 9.1 **wyłącznik nadmiarowo-prądowy o wartości prądu znamionowego 20 [A],**
  - 9.2 **ww. zabezpieczenie usytuować w złączu kablowo-licznikowym,**
- 10 Jako system dodatkowej ochrony od porażeń przyjąć samoczynne wyłączanie zasilania w czasie określonym w obowiązujących normach. Układ pracy sieci zasilającej 0,4 kV: **TN**
- 11 Wymagany stosunek poboru energii biernej do czynnej w miejscu dostarczania nie może być większy niż  $\tan \phi = 0,4$ .
- 12 Poziom zmienności parametrów technicznych energii elektrycznej w sieci mieści się w granicach przywołanego wyżej Rozporządzenia Ministra Klimatu i Środowiska.
- 13 Instalacje i urządzenia elektryczne należące do Odbiorcy powinny zapewniać bezpieczeństwo użytkowania, a przede wszystkim ochronę przed porażeniem prądem elektrycznym oraz ochronę przed przepięciami łączeniowymi

i atmosferycznymi występującymi w sieci energetycznej, powstaniem pożaru, wybuchem i innymi szkodami. Wszelkie prace powinny wykonać osoby posiadające odpowiednie uprawnienia i kwalifikacje do prowadzenia robót elektrycznych.

14 Informacje dodatkowe:

14.1 warunki przyłączenia są ważne 2 lata od daty ich doręczenia,

14.2 realizacja inwestycji związanych z przyłączaniem obiektu Wnioskodawcy będzie dokonywana na zasadach określonych w umowie o przyłączenie do sieci dystrybucyjnej. Realizacja warunków przyłączenia (w tym rozpoczęcie prac projektowych) wymaga podpisania w okresie ważności warunków przyłączenia umowy o przyłączenie.

15 Uwagi dodatkowe:

15.1 PGE Dystrybucja S.A. zastrzega sobie prawo zmiany zakresu rzeczowego prac, wynikających ze zmian stanu sieci i jej konfiguracji lub utrudnień w budowie urządzeń.

15.2 Zmiany wpływające na zwiększenie opłaty za przyłączenie wymagają akceptacji Podmiotu Przyłączanego oraz zmiany umowy o przyłączenie.

**Warunki przyłączenia opracował:**

Kamil Kaczyński

**Warunki przyłączenia zatwierdził.**

Zatwierdził Dyrektor  
Rejonu Energetycznego Białą Podlaską  
**KIEROWNIK**  
Wydziału Przyłączania i Rozwoju  
Rafał Kononiuk



Biała Podlaska, dnia 19.02.2025 r.

IR-4201/007/KP-275.24/2025

Gmina Miejska Biała Podlaska  
ul. Marszałka J. Piłsudskiego 3  
21-500 Biała Podlaska

W odpowiedzi na pismo z dnia 04.10.2024 r. (uzupełniony dnia 21.01.2025 r.) o wydanie warunków technicznych na odprowadzanie wód opadowych i roztopowych dla zadania pn.: „Przebudowa ul. Szymanowskiego w Białej Podlaskiej” informujemy, że istnieją techniczne możliwości odwodnienia powyższego terenu w oparciu o nowo projektowany kanał deszczowy zlokalizowany w ul. Szymanowskiego odprowadzający wody opadowe i roztopowe do Zbiornika - system rozsączający w ul. Sygietyńskiego, który w przyszłości będzie połączony z planowaną siecią deszczową w ul. Akademickiej. Kanalizację deszczową należy wykonać jako grawitacyjną.

W celu zrównoważonego zagospodarowania wód opadowych oraz roztopowych z powyższego terenu należy w miejscach dogodnych warunków gruntowych, potwierdzonych badaniami geologicznymi, odprowadzić w oparciu o zaprojektowanie i wykonanie lokalnego kanału deszczowego z rur drenażowych oraz podłączonych do kanału skrzynek, tuneli lub studni rozsączających lub wykorzystanie ekologicznych fontann z wodą deszczową (np. ogrody deszczowe) na terenie planowanej inwestycji – tereny zielone w ul. Sygietyńskiego.

W dokumentacji projektowej należy odnieść się do poniższych uwag:

1. Kanalizację deszczową należy wykonać jako grawitacyjną z zastosowaniem PP/PVC o średnicy rur min.  $\varnothing$  400/315mm odpowiednio dobranych do powierzchni odwodnienia planowanej ulicy z uwzględnieniem odprowadzenia wód opadowych i roztopowych z ulic przyległych.
2. Przedmiotowa inwestycja wymaga uzyskania decyzji budowy urządzenia wodnego oraz pozwolenia wodnoprawnego na odprowadzanie wód opadowych i roztopowych z projektowanej drogi miejskiej. Uzyskane decyzje należy dołączyć do dokumentacji projektowej wnioskowanego kanału deszczowego i przekazać 1 egz. dla BWiK.
3. Dla zachowania dłuższego, bezawaryjnego okresu eksploatacji, w przypadku stosowania rur drenażowych, zaleca się zastosowanie studni oraz wpustów z osadnikami.
4. Przed wprowadzeniem wód opadowych i roztopowych do w/w zbiornika retencyjnego należy przewidzieć urządzenia podczyszczające – separator substancji ropopochodnych poprzedzony osadnikiem.
5. Istniejąca kanalizację deszczową w ul. Szymanowskiego (na odcinku od ul. Willowej do ul. Sygietyńskiego) odprowadzający wody do Zbiornika Rehas (system rozsączający) w ul. Sygietyńskiego przebudować/zaprojektować.

Przebudowana sieć kanalizacji deszczowej należy przekazać nieodpłatnie na stan Spółki.

#### WARUNKI TECHNICZNE

1. Budowa odcinka odwodnienia może być wykonywana tylko w oparciu o uzgodnioną z BWiK dokumentację projektową opracowaną na podstawie niniejszych warunków i uzyskanych decyzji.
2. Opracowanie dokumentacji projektowej i realizację można powierzyć tylko podmiotom posiadającym odpowiednie uprawnienia.

3. Dokumentację projektową uzgodnić w BWiK przedkładając min. 2 egz. PB /1 egz. pozostaje w BWiK/.

Po zatwierdzeniu w/w dokumentacji technicznej przez BWiK, należy dodatkowo dostarczyć ją w wersji elektronicznej – za pomocą dowolnego nośnika lub przesyłając na adres e-mail: [dokumentacja@bwikwodkan.pl](mailto:dokumentacja@bwikwodkan.pl)

4. Przy projektowaniu kanalizacji deszczowej uwzględnić:
- a) prowadzenie przewodów najkrótszą trasą,
  - b) posadowienie rurociągu na głębokości zapewniającej przykrycie 1,40 m,
  - c) dobór średnicy odpowiednio do ilości odprowadzanych wód,
  - d) zastosowanie materiałów dopuszczonych do stosowania zgodnie z art. 10 Prawa Budowlanego, w przypadku rur PVC zastosować rury ze ścianką litą,
  - e) dojazd i dostęp do wpustów deszczowych,
  - f) przewidzieć wpusty deszczowe z osadnikami,
  - g) zakaz nasadzeń drzew na trasie sieci i przyłącza.
5. Należy uzyskać zgodnie z art. 20 Prawa Budowlanego, wymagane decyzje, uzgodnienia, sprawdzenia i opinie przedstawionych rozwiązań projektowych.
6. Przed uzgodnieniem lokalizacji sieci pod względem bezkolizyjności w Urzędzie Miasta Biała Podlaska należy dokonać wstępnego ustalenia jej przebiegu i zakresu ze Spółką.
7. Spółka zapewnia nieodpłatny nadzór techniczny nad realizacją.
8. Posadowienie rurociągów oraz zagęszczenie gruntu projektować na podstawie instrukcji montażu opracowanej i autoryzowanej przez odpowiedniego producenta rur.  
Przy zagęszczeniu gruntu uwzględnić wymagania właściciela pasa drogowego.
9. W projekcie uwzględnić właściwe zabezpieczenie, posadowienie i regulację innego uzbrojenia.
10. Wody opadowe i roztopowe powinny odpowiadać wymaganiom określonym w ROZPORZĄDZENIU MINISTRA GOSPODARKI MORSKIEJ I ŻEGLUGI ŚRÓDLĄDOWEJ z dnia 12 lipca 2019 r. w sprawie substancji szczególnie szkodliwych dla środowiska wodnego oraz warunków, jakie należy spełnić przy wprowadzaniu do wód lub do ziemi ścieków, a także przy odprowadzaniu wód opadowych lub roztopowych do wód lub do urządzeń wodnych (DZ.U. 2019 poz. 1311).
11. Warunki niniejsze ważne są dwa lata od daty wydania.
12. Odprowadzenie wód opadowych i roztopowych do kanalizacji miejskiej podlega opłatom.

**PREZES ZARZĄDU**  
BWiK „WOD-KAN” Sp. z o.o.  
w Białej Podlaskiej

*mgr inż. Beata Jasińska*

Podstawa prawna:

- 1. Ustawa o zbiorowym zaopatrzeniu w wodę i zbiorowym odprowadzaniu ścieków z dnia 7 VI 2001r; Dz.U. 2024 poz. 757 z późn. zm.
- 2. Przepisy Prawa Budowlanego;
- 3. Przepisy i normy branżowe

Warunki otrzymują:

- 1. Adresat
- 2. a/a



## **PROTOKÓŁ Z NARADY KOORDYNACYJNEJ NR GD.6630.20.2025**

w sprawie sytuowania projektowanych sieci uzbrojenia terenu przeprowadzonej  
za pomocą środków komunikacji elektronicznej w Urzędzie Miasta Białej Podlaskiej

Przedmiot narady koordynacyjnej

sieci uzbrojenia terenu, niebędące przyłączami	<b>kanalizacyjna</b>
przyłącza (na podst. art.28b, ust. 7 ustawy PGiK)	<b>elektroenergetyczna</b>
	<b>elektroenergetyczne</b>

Lokalizacja obiektu	<b>Działki ewidencyjne: 3154, 3161, 650, 664, 705, 674, 787, 805, 109/2</b> <b>Jednostka ewidencyjna: 066101_1</b> <b>Obręb ewidencyjny: 0001</b>
---------------------	---

Lista działek ewidencyjnych	<b>Jednostka ew.</b>	<b>Obręb ew.</b>	<b>Numery działek ewidencyjnych</b>
	Biała Podlaska	Obręb 1	<u>Arkusze 17: 705</u>

Wnioskodawca	<b>Rafał Grenda-Wołkow</b> reprezentujący(a) podmiot <b>BPB Sp. z o.o.</b> , NIP: <b>8792710068</b> Leszczynowa 55, 87-100 Toruń
--------------	--

Inwestor	<b>Gmina Miejska Biała Podlaska</b>
----------	-------------------------------------

Projektant	<b>Agata Piotrowska</b> numer uprawnień: <b>KUP/0076/ PBS/23</b>
------------	---

Data wpływu wniosku	<b>4 kwietnia 2025 r.</b>
---------------------	---------------------------

Data rozpoczęcia narady	<b>10 kwietnia 2025 r.</b>
-------------------------	----------------------------

Data zakończenia narady	<b>17 kwietnia 2025 r.</b>
-------------------------	----------------------------

Przewodniczący narady koordynacyjnej	<b>Marcin Kozak</b> Kierownik Referatu Geodezji
---	--

### **Lista uczestników narady koordynacyjnej**

1	<u>Oznaczenie podmiotu:</u> <b>Białskie Wodociągi i Kanalizacja "WOD-KAN" Sp. z o.o.</b>	Podmiot powiadomiony o naradzie drogą elektroniczną
	<u>Stanowisko/uwagi:</u> <b>Nie wyrażono stanowiska</b>	
2	<u>Oznaczenie podmiotu:</u> <b>Orange Polska S.A., Zarządzanie Zasobami Sieci i IT, Dział Zarządzania Zasobami Infrastruktury i Obsługi Klienta w Krakowie</b>	Podmiot powiadomiony o naradzie drogą elektroniczną
	<u>Stanowisko/uwagi:</u> <b>Nie wyrażono stanowiska</b>	
3	<u>Oznaczenie podmiotu:</u> <b>Urząd Miasta Biała Podlaska, Referat Urbanistyki</b>	Podmiot powiadomiony o naradzie drogą elektroniczną
	<u>Stanowisko/uwagi:</u> <b>Nie wyrażono stanowiska</b>	
4	<u>Oznaczenie podmiotu:</u> <b>Urząd Miasta Biała Podlaska, Wydział Dróg</b>	Podmiot powiadomiony o naradzie drogą elektroniczną
	<u>Stanowisko/uwagi:</u> <b>Nie wyrażono stanowiska</b>	
5	<u>Oznaczenie podmiotu:</u> <b>PGE Dystrybucja S.A., Oddział Lublin, Rejon Energetyczny Biała Podlaska</b>	Imię i nazwisko przedstawiciela <b>Paweł Stępniewski</b>

<p><i>Stanowisko/uwagi:</i>  <b>Projekt zaakceptowany z uwagami do realizacji:</b>  Przed rozpoczęciem robót powiadomić Rejon Energetyczny Biała Podlaska. W miejscach skrzyżowania/zbliżenia z istniejącą elektroenergetyczną infrastrukturą podziemną oraz w promieniu 3 m od złącz kablowych i szaf elektroenergetycznych prace wykonywać ręcznie zachowując szczególną ostrożność, istniejące kable elektroenergetyczne ochraniać rurami osłonowymi dwudzielnymi; w dokumentacji projektowej zamieścić profile skrzyżowań. Miejsca skrzyżowania przed zasypaniem zgłosić do odbioru w RE Biała Podlaska. W przypadku uszkodzenia istniejącej infrastruktury elektroenergetycznej przy budowie sieci koszty naprawy ponosi wykonawca lub ubezpieczyciel wykonawcy. Całość prac projektowo-budowlanych wykonać zgodnie z zasadami BHP, istniejącymi normami i przepisami, w tym m. in. zgodnie z PN-76/E-05125; N-SEP-E-004.</p>	<p><i>Udział w naradzie z wykorzystaniem środków komunikacji elektronicznej</i></p>
<p><b>6</b> <i>Oznaczenie podmiotu:</i>  <b>Polska Spółka Gazownictwa Sp. z o.o., Oddział Zakład Gazowniczy w Lublinie, Gazownia w Białej Podlaskiej</b></p>	<p><i>Imię i nazwisko przedstawiciela</i>  <b>Ireneusz Czarnecki</b></p>
<p><i>Stanowisko/uwagi:</i>  <b>Projekt zaakceptowany z uwagami do realizacji:</b>  Przed rozpoczęciem robót uzgodnić sposób ich realizacji w pasie kontrolowanym sieci gazowej z Gazownią w Białej Podlaskiej Sławacinek Stary 6G. Zweryfikować aktualność projektu zagospodarowania z istniejącą infrastrukturą sieci gazowej oraz zlokalizować ją fizycznie w obszarze prowadzonych robót. Odbiór robót zanikowych w strefie kontrolowanej gazociągu winien być dokonany w obecności przedstawiciela PSG sp. z o.o.  W przypadku uszkodzenia sieci gazowej, przedmioty realizujące zadanie będą obciążone kosztami usunięcia awarii oraz poniesionych strat paliwa gazowego zgodnie z procedurami PSG. Zachować min. 0,5 m. od istniejących gazociągów i szafek gazowych do projektowanych sieci(w obrysie urządzeń). Każde uszkodzenie rury gazowej bezwzględnie i natychmiast zgłosić pod numer 992.</p>	<p><i>Udział w naradzie z wykorzystaniem środków komunikacji elektronicznej</i></p>

W naradzie uczestniczył(a) z wykorzystaniem środków komunikacji elektronicznej przedstawiciel(ka) wnioskodawcy **Rafał Grenda-Wółkow**.

Treść protokołu uzgodniono z osobami, które uczestniczyły w naradzie wyłącznie za pomocą środków komunikacji elektronicznej.

Przy realizacji inwestycji, konieczne jest przestrzeganie zasad ochrony znaków geodezyjnych, zgodnie z § 15 ust. 1 ustawy z dnia 17 maja 1989 r. Prawo geodezyjne i kartograficzne (Dz.U. z 2024 r., poz. 1824).

Nie wywiązanie się z powyższego obowiązku, skutkuje odpowiedzialnością karną, zgodnie z § 16 ust. 1 ustawy z dnia 17 maja 1989 r. Prawo geodezyjne i kartograficzne (Dz.U. z 2024 r., poz. 1824).



Zeskanuj kod QR,  
aby zlokalizować  
wniosek na mapie

**Z up. Prezydenta Miasta**  
**Marcin Kozak**  
**Kierownik Referatu Geodezji**

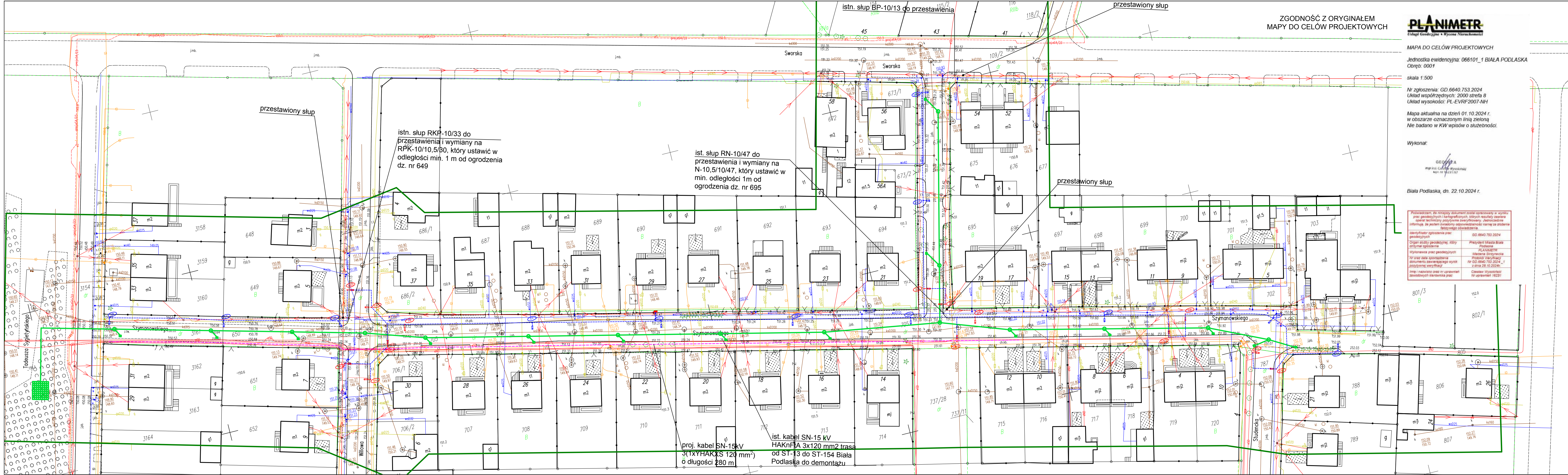
**Protokolant**  
**Marlena Staszewska**

Dokument elektroniczny wygenerowany automatycznie dnia 17 kwietnia 2025 roku z systemu informatycznego iGeoMap/ePODGiK, podpisany kwalifikowaną pieczęcią elektroniczną organu.

Załącznik do niniejszego protokołu stanowi dokumentacja projektowa, która została opatrzona elektroniczną pieczęcią kwalifikowaną organu zawierającą adnotację o sposobie przeprowadzenia narady, miejsce i termin jej zakończenia oraz znak sprawy zgodny z instrukcją kancelaryjną i nie wymaga dodatkowych pieczętek.

Weryfikacji dokumentu można dokonać na stronie <https://weryfikacjaprotokoluzud.epodgik.pl>.





ZGODNOŚĆ Z ORYGINAŁEM  
MAPY DO CELÓW PROJEKTOWYCH



MAPA DO CELÓW PROJEKTOWYCH

Jednostka ewidencyjna: 066101\_1 BIAŁA PODLASKA  
Obręb: 0001

skala 1:500

Nr zgłoszenia: GD.6640.753.2024  
Układ współrzędnych: 2000 strefa 8  
Układ wysokości: PL-EVRF2007-NH

Mapa aktualna na dzień 01.10.2024 r.  
w obszarze oznaczonym linią zieloną  
Nie badano w KW wpisów o służebności.

Wykonał:

GEOMETA  
mgr inż. Agata Piotrowska  
kpr. nr 16231/97

Białka Podlaska, dn. 22.10.2024 r.

Powiadzam, że niniejszy dokument został opracowany w wyniku  
prac geodezyjnych i kartograficznych, których rezultaty zawiera  
opis techniczny pozytywnie zweryfikowany. Jednocześnie  
informuję, że jestem świadomy odpowiedzialności karnej za złożenie  
fałszywego oświadczenia.

Identyfikator zgłoszenia prac geodezyjnych	GD.6640.753.2024
Organ służby geodezyjnej, który otrzymał zgłoszenie	Prezydent Miasta Białka Podlaska
Wykonawca prac geodezyjnych	PLANIMETR
Tier oraz data sporządzenia dokumentu zawierającego wynik pozytywny weryfikacji	Marek Szczęsny Protokół Weryfikacji Nr GD.6640.753.2024...I z dnia 28.10.2024r.
Imię i nazwisko oraz nr uprawnień zawodowych kierownika prac	Czesław Wysokiński nr uprawnień 15231

Legenda:

- projektowana kanalizacja deszczowa Dn 1200
- projektowany wpust deszczowy Dn 500 z osadnikiem 1-ramienny o długości 1,5 m z oprawą oświetleniową LED
- projektowana studnia rewizyjna Dn 1000
- projektowany osadnik Dn 3000
- projektowany separator lamelowy Dn 1200
- projektowany system zbiorników retencyjno - rozszczepiających
- projektowana linia kablowa-oświetleniowa YAKXS 5x25 mm2
- projektowany słup oświetleniowy okrągły aluminiowy prosty o wys. 8 m, montowany w gruncie, średnica przy podstawie Ø146 + wysięgnik 1-ramienny o długości 1,5 m z oprawą oświetleniową LED - oświetlenie uliczne
- projektowany słup oświetleniowy okrągły aluminiowy prosty o wys. 6 m, montowany w gruncie, średnica przy podstawie Ø146 + wysięgnik 1-ramienny o długości 0,5 m z oprawą oświetleniową LED dedykowane - oświetlenie przejść dla pieszych
- proj. kabel SN-15 kV 3(1xYHAKXS 120 mm²)



Biuro Projektów Budowlanych  
biuro@bpb.net.pl  
tel.: 723-071-098

Inwestycja:		Przebudowa ul. Szymanowskiego w Białce Podlaskiej	
Adres:		Działki ewidencyjne: 3154, 3161, 650, 664, 705, 674, 787, 805, 109/2 Jednostka ewidencyjna: 066101_1 Obręb ewidencyjny: 0001	
Inwestor:		Gmina Miejska Białka Podlaska ul. Marszałka Józefa Piłsudskiego 3 21-500 Białka Podlaska	
Temat projektu:		Plan sytuacyjny	
Data:		04.2025	Skala: 1:500
Nr rysunku:		2	
Wykonali:	Brano:	Imię i nazwisko:	Uprawnienia:
Projektant	sanitarna	mgr inż. Agata Piotrowska	KUP/0076/ PBS/23
Projektant	elektryczna	tech. Marian Świechowski	UAN-IV/8346/ 129/TO/88